



TRIPLE ACTION®  
Pediatric Ankle Joint  
(13mm Systems)

# SNABB- STARTS- *guide*

 **BECKER**



635 Executive Dr. | Troy MI, 48083  
P 800-521-2192 | 248-588-7480  
[BeckerOrthopedic.com](http://BeckerOrthopedic.com) | [f](#) [t](#) [in](#)

Patentnummer 10 500 081  
©2021 Becker Orthopedic Appliance Co.  
Med ensamrätt.  
Revision 1 aug. 2021

**EC** **REP**

Acorn Regulatory Consultancy Services Limited  
Knockmorris Cahir Co. Tipperary Ireland  
Postnummer: E21 R766  
P P 012 4626 8456  
F F 012 4626 8648



# TRIPLE ACTION<sup>®</sup>

## SNABBSTARTSGUIDE

### Steg 1

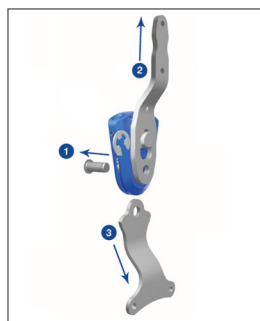
Passa in gipset till önskad fotledsvinkel före tillverkningen. Sätt in inpassningsaxeln från Triple Actions tillverkningssats i formen och fyll den med gips. Ta bort inpassningsvinkeln ur formen och justera när det har stelnat.



### Steg 2

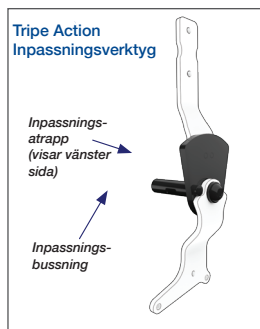
**Obs! Svängledens e-klämma ingår men är inte monterad.**

1. Ta bort svängbussningen
2. Skjut den övre stängan mot ovasidan av komponenthuset och ta bort den
3. Ta bort stigbygel



### Steg 3

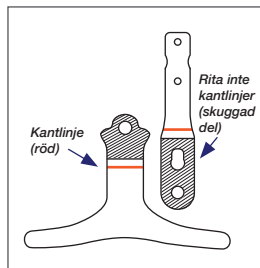
Montera tillverkningsverktyget med hjälp av inpassningsatrappen och bussningen från tillverkningsatsen. Inpassningsatrappen ser till att den övre stängan sitter i linje med stigbygeln under tillverkningen. För in inpassningsbussningen och tillverkningsverktyget i hålet på formen som uppstår när inpassningsaxeln tas bort.



### Steg 4

Rita ut den övre stängan och stigbygeln konturer på den anatomiska formen. Håll den övre stängan och stigbygeln i de skuggade områdena med hjälp av ett skruvstöd med släta fästen.

**VIKTIGT:** Var försiktig så att du inte böjer eller skadar stängerna där de fäster vid komponenthuset. Det kan skada komponenten.

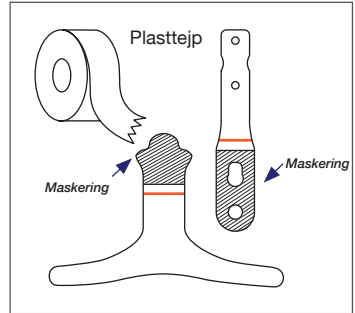


## Steg 5

Tillverka ortosen med önskad tillverkningssteknik. Ta bort skalet och ytskiktet för att förbereda för montering.

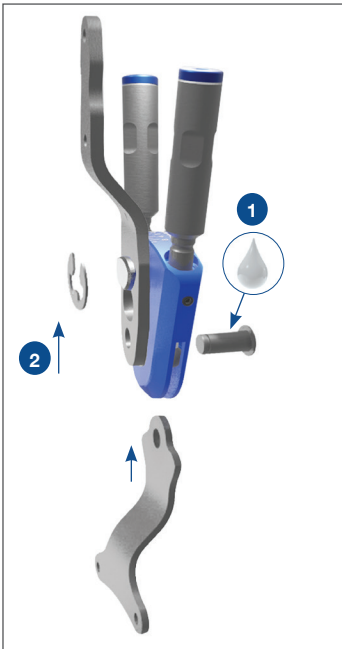
## Steg 6

Ta bort den övre stången och stigbygeln från tillverkningsverktyget.



**VIKTIGT: De övre svänghålen i stigbygeln och den övre stången får inte pärlblästras eller kontamineras. Rengör noggrant före återmontering (maskera stigbygeln för att förhindra kontaminering).**

## Steg 7



1. Smörj svängbussningen med klart fett (ingår) innan du monterar ihop den igen.
2. Sätt ihop komponenten igen och placera e-klämman på svängbussningen. Använd endast gänglim på skruvarna (7 st. M4) för fästning av stången.

## Steg 8

Passa in och anpassa ortosen till patienten.

## Steg 9

Följ Triple Actions inställningsrutin nedan:

### Triple Action® sammanfattning av inställningsrutin

	OBSERVERA					JUSTERA
	Fot	Fotled	Skenben	Knä	Patient	
<b>Steg 1</b> <i>Bänk</i>	Ej tillämpligt	Ej tillämpligt	Ej tillämpligt	Ej tillämpligt	Ej tillämpligt	Inpassning = 0° PF ROM = 0° DF ROM = 0°
<b>Steg 2</b> <i>Statisk</i>	Fot på golvet	Inställt inom dess PROM	Lätt lutande	Lätt böjd	Står stabilt och bekvämt	Justera inpassning
<b>Steg 3</b> <i>Gungande</i>	Tärna fria i mellanläget  Fot-golvvinkel (FFA) ca 25° vid IC	Ej tillämpligt	Ej tillämpligt	Rätas ut helt och hållet vid terminalsvängningen	Går med symmetrisk gång	Justera inpassning
<b>Steg 4</b> <i>Tidig hållning</i>	Behåller tärna fria och FFA  Foten stabil	Plantarflexion av fotleden i den första vaggan, men inte före den första kontakten	Ej tillämpligt	Böjs inte för mycket eller för snabbt vid övergången från IC till LR.	Går med stabilt knä i första vaggan	Inställning PF ROM
<b>Sen hållning</b>	Hälen går inte upp för tidigt eller för sent	Dorsalflexion av fotleden i den andra vaggan	Mjuk tibial progression	Böjs inte för mycket och heller ingen hyperflexion	Går med stabilt knä i andra vaggan	Inställning DF ROM

Skanna QR-koderna för mer information ↓

#### Inställningsmetod



#### Produktinformation

