

TRIPLE ACTION®  
Pediatric Ankle Joint  
(13mm Systems)

GUÍA DE  
**INICIO**  
**RÁPIDO**

 **BECKER**



635 Executive Dr. | Troy MI, 48083  
P 800-521-2192 | 248-588-7480  
[BeckerOrthopedic.com](http://BeckerOrthopedic.com) | f t in

Patente n.º 10 500 081  
©2021 Becker Orthopedic Appliance Co.  
Todos los derechos reservados.  
Revisión 01/08/2021

EC REP

Acorn Regulatory Consultancy Services Limited  
Knockmorris Cahir Co. Tipperary, Irlanda  
Código postal: E21 R766  
P P 012 4626 8456  
F F 012 4626 8648



# TRIPLE ACTION™

## GUÍA DE INICIO RÁPIDO

### Paso 1

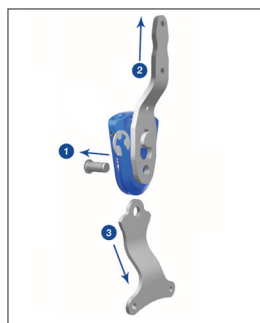
Corrija la escayola antes de la fabricación al ángulo de alineación de ángulos deseado. Introduzca el eje de alineación del kit de fabricación de acción triple en el molde y rellénelo con yeso. Cuando se haya endurecido, retire el eje de alineación de la escayola y cámbielo.



### Paso 2

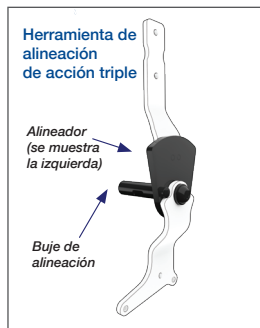
**Nota: Se incluye un clip en E de pivote, pero no está instalado.**

1. Retire el buje de pivote
2. Deslice la barra superior hacia la parte superior del cuerpo de la pieza y retírela
3. Retire el estribo



### Paso 3

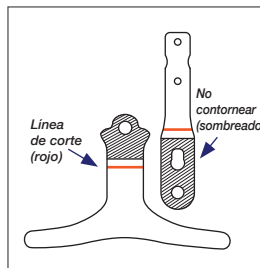
Monte la herramienta de fabricación utilizando el alineador y el buje del kit de fabricación. El alineador sujeta la barra superior alineada con el estribo durante la fabricación. Introduzca el buje de alineación y la herramienta de fabricación en el agujero del molde formado al retirar el eje de alineación.



### Paso 4

Contornee la barra superior y el estribo hacia el molde anatómico. Sujete la barra superior y el estribo en las áreas sombreadas utilizando un tornillo de banco plano.

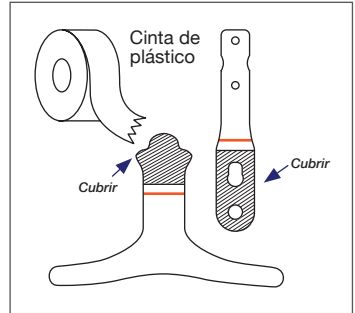
**IMPORTANTE: Tenga cuidado de no doblar o estropear las barras cuando estén unidas al cuerpo de la pieza. Si lo hace, la dañaría.**



## Paso 5

---

Fabrique la órtesis mediante la técnica deseada de fabricación. Retire la carcasa y el acabado para prepararse para el montaje.



## Paso 6

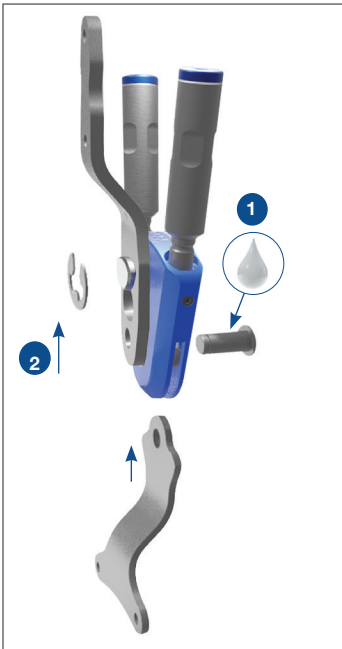
---

Retire la barra superior y el estribo de la herramienta de fabricación.

**IMPORTANTE: No granalle ni contamine los agujeros del pivote del estribo o la barra superior con medios abrasivos. Limpie minuciosamente antes de volver a montar (cubra el estribo para evitar la contaminación).**

## Paso 7

---



1. Lubrique el buje de pivote con aceite transparente (incluido) antes de volver a montar.
2. Vuelva a montar la pieza y ajuste totalmente el clip en E en el buje de pivote. Utilice adhesivo sellarrosca exclusivamente en los tornillos de sujeción de la barra (M4x.7).

## Paso 8

---

Encaje y ajuste la órtesis al paciente.

## Paso 9

Siga el siguiente procedimiento de puesta a punto de la acción triple:

# Resumen del procedimiento de puesta a punto de la acción triple®

	OBSERVAR					AJUSTAR
	Pie	Tobillo	Pierna	Rodilla	Paciente	
<b>Paso 1</b> <i>Banco</i>	N/C	N/C	N/C	N/C	N/C	Alinear=0° PF ROM=0° DF ROM=0°
<b>Paso 2</b> <i>Estático</i>	Pie en el suelo	Alineado en su PROM	Ligeramente inclinado	Ligeramente flexionada	Se pone de pie con estabilidad y comodidad	Ajustar Alineación
<b>Paso 3</b> <i>Movimiento</i>	Dedos en posición media  Ángulo pie-suelo (FFA) ~25° en IC	N/C	N/C	Se extiende totalmente en el movimiento final	Camina con paso simétrico	Ajustar Alineación
<b>Paso 4</b> <i>Posición inicial</i>	Mantiene el rango de movimiento del dedo y el FFA  Sin golpe con el pie	Flexión plantar del tobillo en el primer balanceo, pero no antes del contacto inicial	N/C	No se flexiona excesivamente ni rápidamente en la transición de IC a LR	Camina con la rodilla estable en el primer balanceo	Afinar PF ROM
<b>Posición final</b>	El talón no se levanta demasiado pronto o tarde	Flexión dorsal del tobillo en el segundo balanceo	Progresión tibial suave	No se flexiona excesivamente ni se hiperextiende	Camina con la rodilla estable en el segundo balanceo	Afinar DF ROM

Para obtener más información, escanee los **códigos QR** ↓

### Procedimiento de afinación



### Información del producto

