

TRIPLE ACTION[®]
Pediatric Ankle Joint
(13mm Systems)

LÜHIJUHEND

 **BECKER**



635 Executive Dr. | Troy MI, 48083
P 800-521-2192 | 248-588-7480
BeckerOrthopedic.com | [f](#) [t](#) [in](#)

Patent nr 10 500 081
©2021 Becker Orthopedic Appliance Co.
Kõik õigused on kaitstud.
Versioon 08.01.2021

EC **REP**

Acorn Regulatory Consultancy Services Limited
Knockmorris Cahir Co. Tipperary, Ireland
Sihtnumber: E21 R766
P P 012 4626 8456
F F 012 4626 8648



TRIPLE ACTION[®]

LÜHIJUHEND

1. toiming

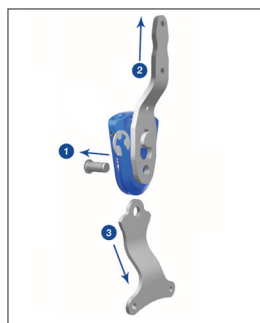
Enne valmistamist seadke kips hüppeliigese joondusnurgani. Võtke Triple Actioni valmistamiskomplektist joondustelg, sisestage see vormi ja täitke kipsiga. Pärast kõvenemist eemaldage kipsist joondustelg ja tehke kohandused.



2. toiming

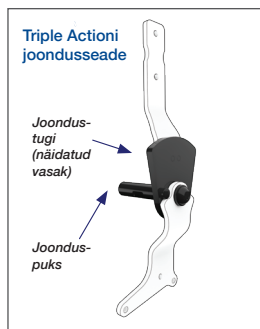
Märkus. Pöörde e-klamber kuulub komplekti, kuid pole paigaldatud.

1. Eemaldage pöördepuks.
2. Libistage ülemist varrast komponendi põhiosa ülaosa poole ja eemaldage.
3. Eemaldage jalus.



3. toiming

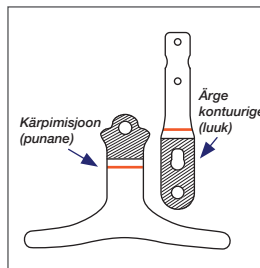
Pange valmistamisriist kokku, kasutades valmistamiskomplektis olevat joondustuge ja puksi. Joondustugi hoiab valmistamise ajal ülemist varrast jalusega joondatuna. Sisestage joonduspuks ja valmistamisriist joondustelje eemaldamisel vormi tekkinud avasse.



4. toiming

Kontuurige ülemine varras ja jalus anatoomilise vormi järgi. Hoidke ülemist varrast ja jalust varjutatud aladest, kasutades siledate haaratsitega kruustangi.

TÄHTIS! Tegutsege ettevaatlikult, et te ei painutaks ega kahjustaks vardaid kohtades, kus need komponendi põhiosa külge kinnituvad. Muidu võib komponent kahjustada saada.

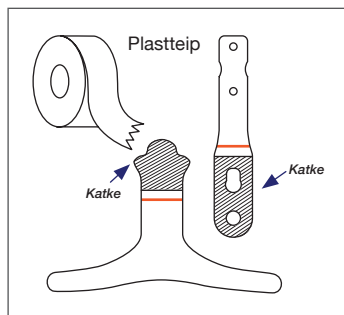


5. toiming

Ortoosi valmistamiseks kasutage soovitud valmistamistehnikat. Eemaldage kest ja tehke enne kokkupanemist vajalik viimistlus.

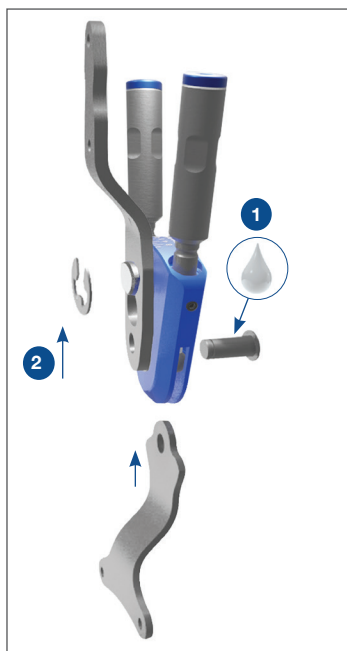
6. toiming

Eemaldage valmistamisriista küljest ülemine varras ja jalus.



TÄHTIS! Ärge kasutage helmepritsi ega saastage jaluse või ülemise varda pöördeauke abrasiivse ainega. Enne kokkupanemist puhastage hoolikalt (saastumise vältimiseks katke jalus).

7. toiming



1. Enne uuesti kokkupanekut määrige pöördepuksi läbipaistva määrdega (kuulub komplekti).
2. Pange komponent uuesti kokku ja pange e-klamber täielikult pöördepuksi peale. Kasutage keermelukustusliimi ainult varda kinnituskruidide (M4 x .7) puhul.

8. toiming

Paigaldage ortoos ja kohandage seda patsiendi järgi.

9. toiming

Järgige allolevaid Triple Actioni reguleerimisjuhiseid.

Triple Action[®]-i reguleerimisjuhiste kokkuvõte

	JÄLGIGE					KOHANDAGE
	Jalg	Hüppeliiges	Säär	Põlv	Patsient	
1. samm <i>Pink</i>	Puudub	Puudub	Puudub	Puudub	Puudub	Joondus = 0° PF ROM = 0° DF ROM = 0°
2. samm <i>Liikumatuult</i>	Jalg põrandal	Joondatud selle PROMi piires	Kergelt kaldu	Kergelt painutatud	Seisab stabiilselt ja mugavalt	Kohandage joondust
3. samm <i>Vibutades</i>	Varbad ei puutu keskasendis kokku Jala-põranda nurk (FFA) ~25° IC juures	Puudub	Puudub	Vibutuse lõpp-punktis sirutub täielikult välja	Kõnnib sümmeetrilise kõnniga	Kohandage joondust
4. samm <i>Varajane asend</i>	Säilitab varvaste kliirensi ja FFA Puudub jalaga kokkupuude	Hüppeliigese plantaarfleksioon 1. nookuri juures, kuid mitte enne esmast kokkupuudet	Puudub	Ei paindu liigselt ega kiiresti üleminekul IC-lt LR-ile	Kõnnib stabiilse põlvega 1. nookuri juures	Reguleerige PF ROM
<i>Hiline asend</i>	Kand ei tõuse liiga vara ega liiga hilja	Hüppeliigese dorsaalfleksioon 2. nookuri juures	Sääreluu sujuv üleminek	Ei paindu liigselt ega veni üleliia	Kõnnib stabiilse põlvega 2. nookuri juures	Reguleerige DF ROM

Lisateabe saamiseks skannige QR-koode ↓

Reguleerimisjuhised



Tooteteave

