




TRIPLE ACTION[®]
Adult 2.0 Ankle Joint
(19mm Systems)

SNABB- STARTS- *guide*

 **BECKER**



635 Executive Dr. | Troy MI, 48083
P 800-521-2192 | 248-588-7480
BeckerOrthopedic.com |   

Patentnummer 10 500 081
©2021 Becker Orthopedic Appliance Co.
Med ensamrätt.
Revision 1 aug. 2021

EC REP

Acorn Regulatory Consultancy Services Limited
Knockmorris Cahir Co. Tipperary Ireland
Postnummer: E21 R766
P P 012 4626 8456
F F 012 4626 8648



TRIPLE ACTIONTM

SNABBSTARTSGUIDE

Steg 1

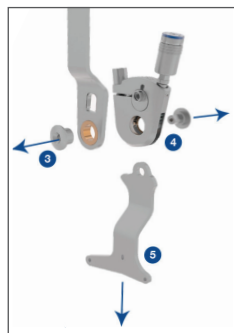
Passa in gipset till önskad fotledsvinkel före tillverkningen. Sätt in inpassningsaxeln från Triple Actions tillverknings-sats i formen och fyll den med gips. Ta bort inpassningsvinkeln ur formen och justera när det har stelnat.



Steg 2

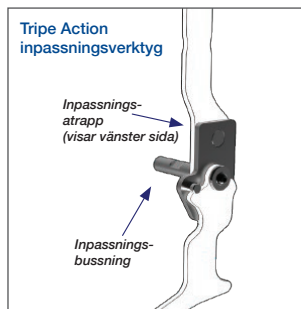
Montera isär Triple Action.

1. Ta bort skruven till justeringsbussningen med hjälp av en stor vanlig skruvmejsel.
2. Ta loss skruven till svängbussningen med hjälp av torxnyckel T20.
3. Ta bort den övre stångens svängbussning och den övre stängan.
4. Ta bort svängbussningarna från komponentkroppen.
5. Ta bort stigbygeln.



Steg 3

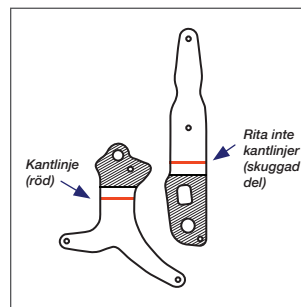
Montera tillverkningsverktyget med hjälp av inpassningsatrappen och bussningen från tillverknings-satsen. Inpassningsatrappen ser till att den övre stängan sitter i linje med stigbygeln under tillverkningen. För in inpassningsbussningen och tillverkningsverktyget i hålet på formen som uppstår när inpassningsaxeln tas bort.



Steg 4

Rita ut den övre stängan och stigbygeln konturer på den anatomiska formen. Håll den övre stängan och stigbygeln i de skuggade områdena med hjälp av ett skruvstäd med släta fästen.

VIKTIGT: Var försiktig så att du inte böjer eller skadar stängerna där de fäster vid komponenthuset. Det kan skada komponenten.



Steg 5

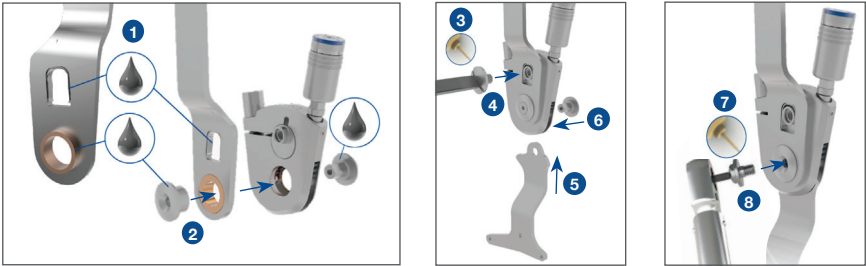
Tillverka ortosen med önskad tillverkningssteknik. Ta bort skalet och ytskiktet för att förbereda för montering.

Steg 6

Ta bort den övre stängen och stigbygeln från tillverkningsverktyget.

Steg 7

Återmontering av Triple Action.



1. Smörj kamklämman, lagerkanten på både han- och hondelen av svängbussningarna och lagrets yttre axel.
2. Rikta in den övre stängen så att det går att föra in lagret i komponenthuset och kammen genom kamklämman.
3. Applicera gänglim på kamskruven och skruva åt den för hand i kambussningen.
4. Använd en stor vanlig skruvmejsel för att dra åt kamskruven så att kammen dras in i kamklämman i den övre stängen.
5. Rikta in stigbygeln korrekt och sätt in den i klykan.
6. Rikta in och montera svängbussningen så att den passar genom stigbygeln.
7. Applicera gänglim på svängskruven och montera den.
8. Dra åt svängskruven till 4 Nm.

Steg 8

Passa in och anpassa ortosen till patienten.

Steg 9

Följ Triple Actions inställningsrutin nedan:

Triple Action® sammanfattning av inställningsrutin

	OBSERVERA					JUSTERA
	Fot	Fotled	Skenben	Knä	Patient	
Steg 1 <i>Bänk</i>	Ej tillämpligt	Ej tillämpligt	Ej tillämpligt	Ej tillämpligt	Ej tillämpligt	Inpassning = 0° PF ROM = 0° DF ROM = 0°
Steg 2 <i>Statisk</i>	Fot på golvet	Inställt inom dess PROM	Lätt lutande	Lätt böjd	Står stabilt och bekvämt	Justera inpassning
Steg 3 <i>Gungande</i>	Tårna fria i mellanläget Fot-golvvinkel (FFA) ca 25° vid IC	Ej tillämpligt	Ej tillämpligt	Rätas ut helt och hållet vid terminalsvängningen	Går med symmetrisk gång	Justera inpassning
Steg 4 <i>Tidig hållning</i>	Behåller tårna fria och FFA Foten stabil	Plantarflexion av fotleden i den första vaggan, men inte före den första kontakten	Ej tillämpligt	Böjs inte för mycket eller för snabbt vid övergången från IC till LR.	Går med stabilt knä i första vaggan	Inställning PF ROM
Sen hållning	Hälen går inte upp för tidigt eller för sent	Dorsalflexion av fotleden i den andra vaggan	Mjuk tibial progression	Böjs inte för mycket och heller ingen hyperflexion	Går med stabilt knä i andra vaggan	Inställning DF ROM

Skanna QR-koderna för mer information ↓

Inställningsmetod



Produktinformation

