

TRIPLE ACTION[®]
Adult 2.0 Ankle Joint
(19mm Systems)

GUIDE DE
DÉMARRAGE
RAPIDE

 **BECKER**



635 Executive Dr. | Troy MI, 48083
P 800-521-2192 | 248-588-7480
BeckerOrthopedic.com | f t in

Brevet n° 10,500,081
©2021 Becker Orthopedic Appliance Co.
Tous droits réservés
Révision du 01/08/21

EC REP

Acorn Regulatory Consultancy Services Limited
Knockmorris Cahir Co. Tipperary Ireland
Code postal : E21 R766
TT 012 4626 8456
FF 012 4626 8648



TRIPLE ACTION[®]

GUIDE DE DÉMARRAGE RAPIDE

Étape 1

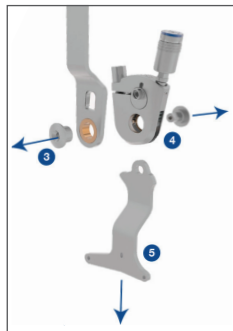
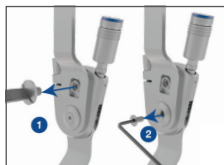
Corriger le plâtre avant de procéder au montage pour obtenir l'angle d'alignement de la cheville souhaité. Insérer l'axe d'alignement du kit de montage de l'articulation Triple Action dans le moule et remplir de plâtre. Lorsque le plâtre aura durci, retirer l'axe d'alignement du moule et effectuer les corrections nécessaires.



Étape 2

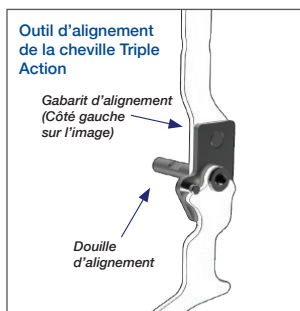
Démonter l'articulation Triple Action.

1. Retirer la douille d'alignement à l'aide d'un grand tournevis.
2. Retirer la douille d'articulation à l'aide de la clé Torx T20.
3. Retirer la douille et la barre d'articulation supérieure qu'elle retient.
4. Retirer les douilles d'articulation du composant principal.
5. Retirer l'étrier.



Étape 3

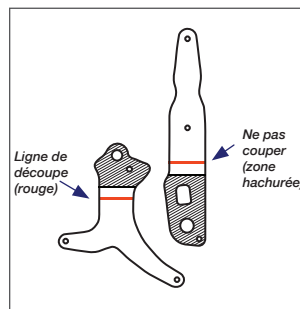
Assembler l'outil de fabrication à l'aide de la douille et du gabarit d'alignement inclus dans le kit de fabrication. Le gabarit d'alignement maintient l'alignement entre la barre supérieure et l'étrier pendant le montage. Insérer la douille d'alignement et l'outil de fabrication dans le trou laissé après le retrait de l'axe d'alignement du moule.



Étape 4

Ajuster la barre supérieure et l'étrier de façon à ce qu'ils épousent la forme du moule anatomique. Tenir la barre supérieure et l'étrier au niveau des zones grisées à l'aide d'une pince de serrage lisse.

IMPORTANT : Faire bien attention à ne pas tordre ou abîmer les points où les barres qui s'attachent au composant principal. Cela endommagerait le composant.



Étape 5

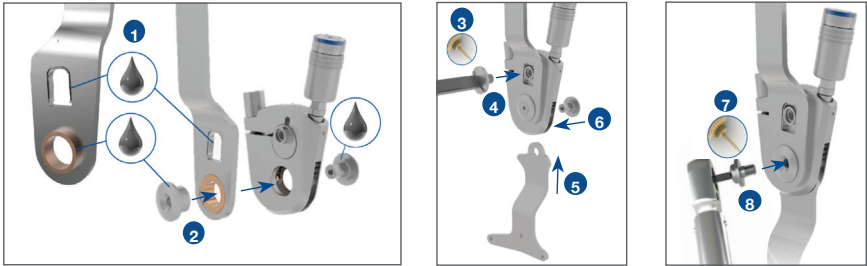
Fabriquer l'orthèse en employant la technique de montage souhaitée. Retirer la coque et terminer la préparation de l'assemblage.

Étape 6

Retirer la barre supérieure et l'étrier de l'outil de fabrication.

Étape 7

Réassembler l'articulation Triple Action



1. Lubrifier le clip à came, le palier d'épaulement de la douille de pivot mâle et femelle ainsi que l'extérieur du palier d'épaulement.
2. Positionner correctement la barre supérieure afin d'insérer le palier dans le composant principal et de faire passer la came dans le clip à came.
3. Appliquer de l'adhésif bloquant à la vis de la came et visser manuellement aussi fortement que possible dans la douille de la came.
4. Utiliser un tournevis plus grand pour serrer la vis de came, poussant la came dans le clip à came de la barre supérieure.
5. Positionner l'étrier correctement et l'insérer dans la chape.
6. Positionner la douille d'articulation correctement et l'installer de façon à ce qu'il s'imbrique dans l'étrier.
7. Appliquer de l'adhésif bloquant à la vis de pivot et l'installer.
8. Serrer la vis de pivot à 4 Nm.

Étape 8

Appliquer l'orthèse au patient et ajuster.

Étape 9

Pour régler l'articulation Triple Action, suivre la procédure ci-dessous :

Résumé de la procédure de réglage de l'articulation Triple Action®.

	OBSERVATIONS					AJUSTER
Étape 1 <i>Calibrage</i>	Pied N/A	Cheville N/A	Tibia N/A	Genou N/A	Patient N/A	Alignement = 0° Amplitude du mouvement de flexion plantaire = 0° Amplitude du mouvement de dorsiflexion = 0°
Étape 2 <i>Phase statique</i>	Pied au sol	Aligner avec l'amplitude de mouvement de flexion plantaire	Légèrement incliné	Légèrement fléchi	Se tient debout de manière stable et confortable	Ajuster l'alignement
Étape 3 <i>Phase oscillante</i>	Orteils décollés en phase intermédiaire Angle pied au sol env. 25° au contact initial	N/A	N/A	Extension complète à la fin de la phase oscillante	Démarche symétrique	Ajuster l'alignement
Étape 4 <i>Phase taligrade</i>	Maintient le décollement des orteils et l'angle pied-sol Pas de claquement de pied	Extension de la cheville (flexion plantaire) à l'angle du premier pivot, mais pas avant le contact initial	N/A	Ne fléchit pas trop ni trop rapidement entre le contact initial et le dernier pivot	Genou stable au premier pivot de la marche	Régler l'amplitude du mouvement de flexion plantaire
<i>Phase digitigrade</i>	Le talon ne se soulève ni trop tôt ni trop tard	Fléchissement de la cheville (dorsiflexion) à l'angle du deuxième pivot	Progression fluide du tibia	Ne fléchit pas ni ne s'étend de manière excessive	Genou stable au deuxième pivot de la marche	Régler l'amplitude du mouvement de dorsiflexion

Pour plus d'informations, scanner les codes QR. ↓

Procédure de réglage



Informations sur le produit

