

TRIPLE ACTION[®]
Adult 2.0 Ankle Joint
(19mm Systems)

GUÍA DE
INICIO
RÁPIDO

 **BECKER**



635 Executive Dr. | Troy MI, 48083
P 800-521-2192 | 248-588-7480
BeckerOrthopedic.com | f t in

Patente n.º 10 500 081
©2021 Becker Orthopedic Appliance Co.
Todos los derechos reservados.
Revisión 01/08/2021

EC REP

Acorn Regulatory Consultancy Services Limited
Knockmorris Cahir Co. Tipperary, Irlanda
Código postal: E21 R766
P P 012 4626 8456
F F 012 4626 8648



TRIPLE ACTION[™]

GUÍA DE INICIO RÁPIDO

Paso 1

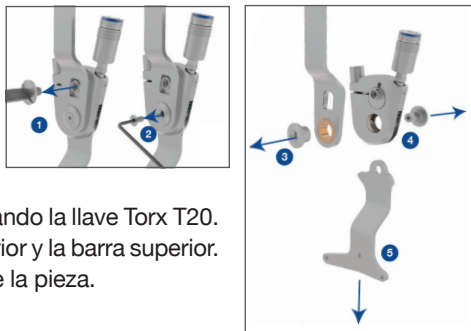
Corrija la escayola antes de la fabricación al ángulo de alineación de ángulos deseado. Introduzca el eje de alineación del kit de fabricación de acción triple en el molde y rellénelo con yeso. Cuando se haya endurecido, retire el eje de alineación de la escayola y cámbielo.



Paso 2

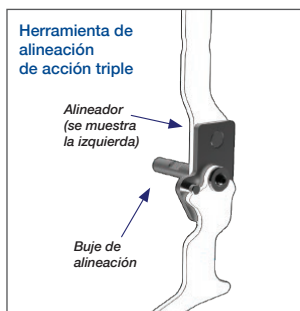
Desmontar la acción triple.

1. Retire el tornillo del buje de alineación utilizando un destornillador grande normal.
2. Retire el tornillo del buje de pivote utilizando la llave Torx T20.
3. Retire el buje de pivote de la barra superior y la barra superior.
4. Retire los bujes de pivote del cuerpo de la pieza.
5. Retire el estribo.



Paso 3

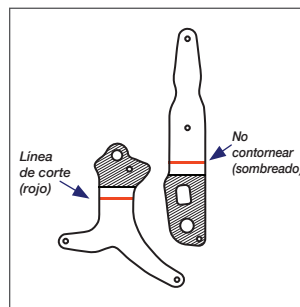
Monte la herramienta de fabricación utilizando el alineador y el buje del kit de fabricación. El alineador sujeta la barra superior alineada con el estribo durante la fabricación. Introduzca el buje de alineación y la herramienta de fabricación en el agujero del molde formado al retirar el eje de alineación.



Paso 4

Contornee la barra superior y el estribo hacia el molde anatómico. Sujete la barra superior y el estribo en las áreas sombreadas utilizando un tornillo de banco plano.

IMPORTANTE: Tenga cuidado de no doblar o estropear las barras cuando estén unidas al cuerpo de la pieza. Si lo hace, la dañaría.



Paso 5

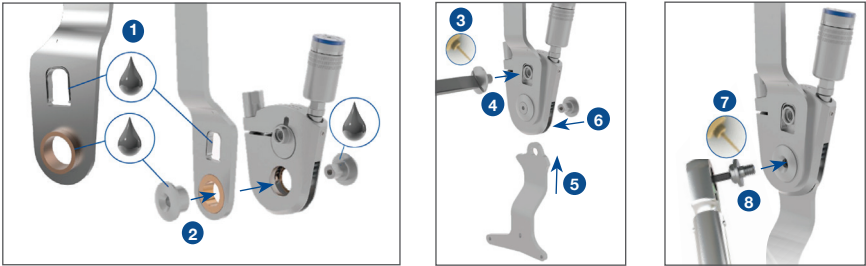
Fabrique la órtesis mediante la técnica deseada de fabricación. Retire la carcasa y el acabado para prepararse para el montaje.

Paso 6

Retire la barra superior y el estribo de la herramienta de fabricación.

Paso 7

Vuelva a montar la acción triple.



1. Lubrique el clip de la leva, el cojinete de apoyo de los bujes macho y hembra de pivote y el apoyo exterior del cojinete.
2. Oriente correctamente la barra superior para introducir el cojinete en el cuerpo de la pieza y la leva a través del clip de la leva.
3. Aplique adhesivo sellarrosclas al tornillo de la leva y ajústelo con los dedos en el buje de la leva.
4. Utilice un destornillador grande normal para apretar el tornillo de la leva, introduciendo la leva en el clip de la leva de la barra superior.
5. Oriente correctamente e introduzca el estribo en el grillete.
6. Oriente correctamente e instale el buje de pivote para que quepa por el estribo.
7. Aplique adhesivo sellarrosclas al tornillo de pivote e instálolo.
8. Gire el tornillo de pivote a 4 Nm.

Paso 8

Encaje y ajuste la órtesis al paciente.

Paso 9

Siga el siguiente procedimiento de puesta a punto de la acción triple:

Resumen del procedimiento de puesta a punto de la acción triple®

	OBSERVAR					AJUSTAR
	Pie	Tobillo	Pierna	Rodilla	Paciente	
Paso 1 <i>Banco</i>	N/C	N/C	N/C	N/C	N/C	Alinear=0° PF ROM=0° DF ROM=0°
Paso 2 <i>Estático</i>	Pie en el suelo	Alineado en su PROM	Ligeramente inclinado	Ligeramente flexionada	Se pone de pie con estabilidad y comodidad	Ajustar Alineación
Paso 3 <i>Movimiento</i>	Dedos en posición media Ángulo pie-suelo (FFA) ~25° en IC	N/C	N/C	Se extiende totalmente en el movimiento final	Camina con paso simétrico	Ajustar Alineación
Paso 4 <i>Posición inicial</i>	Mantiene el rango de movimiento del dedo y el FFA Sin golpe con el pie	Flexión plantar del tobillo en el primer balanceo, pero no antes del contacto inicial	N/C	No se flexiona excesivamente ni rápidamente en la transición de IC a LR	Camina con la rodilla estable en el primer balanceo	Afinar PF ROM
Posición final	El talón no se levanta demasiado pronto o tarde	Flexión dorsal del tobillo en el segundo balanceo	Progresión tibial suave	No se flexiona excesivamente ni se hiperextiende	Camina con la rodilla estable en el segundo balanceo	Afinar DF ROM

Para obtener más información, escanee los **códigos QR** ↓

Procedimiento de afinación



Información del producto

