

TRIPLE ACTION[®]
Adult 2.0 Ankle Joint
(19mm Systems)

LÜHIJUHEND

 **BECKER**



635 Executive Dr. | Troy MI, 48083
P 800-521-2192 | 248-588-7480
BeckerOrthopedic.com | f t in

Patent nr 10 500 081
©2021 Becker Orthopedic Appliance Co.
Kõik õigused on kaitsitud.
Version 08.01.2021

EC REP

Acorn Regulatory Consultancy Services Limited
Knockmorris Cahir Co. Tipperary, Ireland
Sihnumber: E21 R766
P P 012 4626 8456
F F 012 4626 8648



TRIPLE ACTION[®]

LÜHIJUHEND

1. toiming

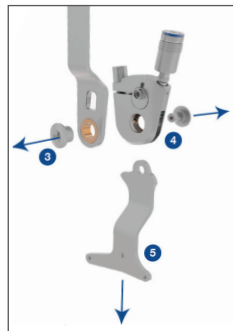
Enne valmistamist seadke kips hüppeliigese joondusnurgani. Võtke Triple Actioni valmistamiskomplektist joondustelg, sisestage see vormi ja täitke kipsiga. Pärast kõvenemist eemaldage kipsist joondustelg ja tehke kohandused.



2. toiming

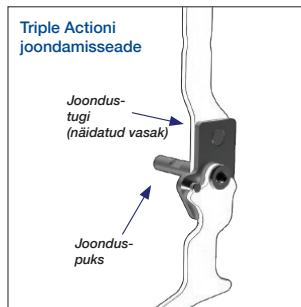
Triple Actioni lahtivõtmine

1. Eemaldage joenduspuksi kruvi suure tavalise kruvikeeraja abil.
2. Eemaldage pöördepuksi kruvi T20 kuuskantmutrivõtme abil.
3. Eemaldage ülemise varda pöördepuks ja ülemine varras.
4. Eemaldage komponendi põhiosalt pöördepuksid.
5. Eemaldage jalus.



3. toiming

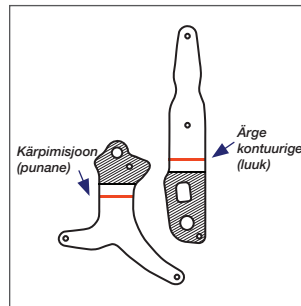
Pange valmistamisriist kokku, kasutades valmistamiskomplektis olevat joondustuge ja puksi. Joondustugi hoiab valmistamise ajal ülemist varrast jalusega joondatuna. Sisestage joenduspuks ja valmistamisriist joondustelje eemaldamisel vormi tekkinud avasse.



4. toiming

Kontuurige ülemine varras ja jalus anotoomilise vormi järgi. Hoidke ülemist varrast ja jalust varjutatud aladest, kasutades siledade haaratsitega kruustangi.

TÄHTIS! Tegutsege ettevaatlikult, et te ei painutaks ega kahjustaks vardaid kohtades, kus need komponendi põhiosa külge kinnituvad. Muidu võib komponent kahjustada saada.



5. toiming

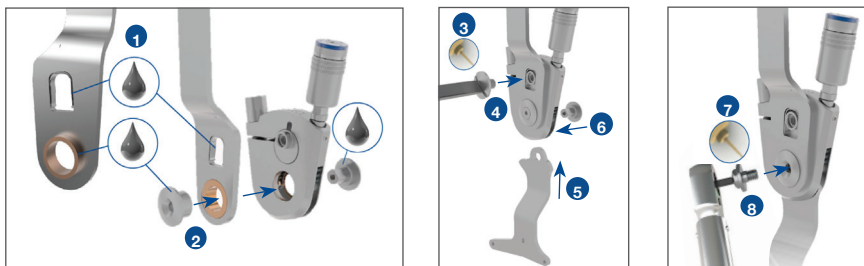
Ortoosi valmistamiseks kasutage soovitud valmistamistehnikat. Eemaldage kest ja tehke enne kokkupanemist vajalik viimistlus.

6. toiming

Eemaldage valmistamisriista küljest ülemine varras ja jalus.

7. toiming

Triple Actioni uuesti kokkupanemine



1. Määrige nukiklambrit, sise- ja väliskeermega pukside laagriõlga ja laagri välimist õlga.
2. Suunake ülemine varras õigesti, et sisestada laager komponendi põhiosa sisse ja nukk läbi nukiklambri.
3. Kandke nukikruvile keermelukustusliimi ja keerake sõrmega tihedalt nukipuksi sisse.
4. Kasutage nukikruvi pingutamiseks tavalist suurt kruvikeerajat, tõmmates nuki ülemise varda nukiklambri sisse.
5. Suunake jalus õigesti ja sisestage see klambrisse.
6. Suunake ja paigaldage pöördpuks õigesti, et see mahuks läbi jaluse.
7. Kandke pöördekravile keermelukustusliim ja paigaldage.
8. Pöörake pöördkravi pöördemomendini 4 Nm.

8. toiming

Paigaldage ortoos ja kohandage seda patsiendi järgi.

9. toiming

Järgige allolevaid Triple Actioni reguleerimisjuhiseid.

Triple Action® -i reguleerimisjuhiste kokkuvõte

| | JÄLGIGE | | | | | KOHANDAGE |
|---|--|--|-------------------------|---|--|--|
| | Jalg | Hüppeliiges | Säär | Põlv | Patsient | |
| 1. samm <i>Pink</i> | Puudub | Puudub | Puudub | Puudub | Puudub | Joondus = 0° PF ROM = 0° DF ROM = 0° |
| 2. samm <i>Liikumatu</i> | Jalg põrandal | Joondatud selle PROMI piires | Kergelt kaldu | Kergelt painutatud | Seisab stabiilselt ja mugavalt | Kohandage joondust |
| 3. samm <i>Vibutades</i> | Varbad ei puutu keskasendis kokku Jala-põranda nurk (FFA) ~25° IC juures | Puudub | Puudub | Vibutuse lõpp-punktis sirutub täielikult välja | Kõnnib sümmeetrilise kõnniga | Kohandage joondust |
| 4. samm <i>Varajane asend</i> | Säilitab varvaste kliirensi ja FFA Puudub jalaga kokkupuude | Hüppeliigese plantaarfleksioon 1. nookuri juures, kuid mitte enne esmast kokkupuudet | Puudub | Ei paindu liigselt ega kiiresti üleminekul IC-lt LR-ile | Kõnnib stabiilse põlvega 1. nookuri juures | Reguleerige PF ROM |
| <i>Hiline asend</i> | Kand ei tõuse liiga vara ega liiga hilja | Hüppeliigese dorsaalfleksioon 2. nookuri juures | Sääreluu sujuv üleminek | Ei paindu liigselt ega veni üleliia | Kõnnib stabiilse põlvega 2. nookuri juures | Reguleerige DF ROM |

Lisateabe saamiseks skannige QR-koode ↓

Reguleerimisjuhised



Tooteteave

