

TRIPLE ACTION[®]
Adult 2.0 Ankle Joint
(19mm Systems)

**SNEL
START**
Gids

 **BECKER**



635 Executive Dr. | Troy MI, 48083
P 800-521-2192 | 248-588-7480
BeckerOrthopedic.com | f t in

Patent #10,500,081
©2021 Becker Orthopedic Appliance Co.
Alle rechten voorbehouden.
Revisie 08/01/21

EC REP

Acorn Regulatory Consultancy Services Limited
Knockmorris Cahir Co. Tipperary Ireland
Postcode: E21 R766
T T 012 4626 8456
F F 012 4626 8648



TRIPLE ACTION[™]

SNELSTARTGIDS

Stap 1

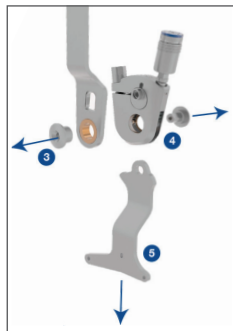
Corrigeer het gips vóór de fabricage tot de gewenste enkeluitlijningshoek. Plaats de uitlijnas uit de Triple Action-fabricagekit in de mal en vul deze met gips. Eenmaal uitgehard, verwijder de uitlijnas uit de mal en pas aan.



Stap 2

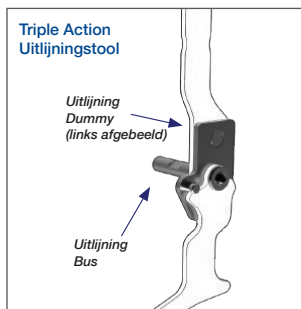
Demonteer de Triple Action.

1. Verwijder de uitlijningsbus met behulp van een grote gewone schroevendraaier.
2. Verwijder de draaibusbout met behulp van de T20 Torx-sleutel.
3. Verwijder de draaibus en de bovenste staaf.
4. Verwijder de draaibussen van het componentlichaam.
5. Verwijder de beugel.



Stap 3

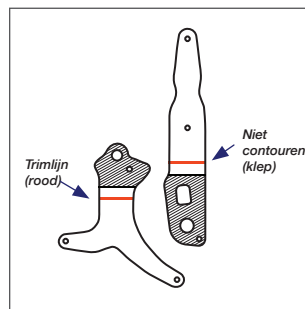
Zet de fabricagetool in elkaar met behulp van de uitlijndummy en de bus uit de fabricagekit. De uitlijndummy houdt de bovenstang op één lijn met de stijgbeugel tijdens de fabricage. Plaats de uitlijningsbus en de fabricagetool in het gat in de mal dat is ontstaan door het verwijderen van de uitlijnas.



Stap 4

Contour de bovenste staaf en de stijgbeugel naar de anatomische mal. Houd de bovenstang en de stijgbeugel vast bij de gearceerde gedeelten met behulp van een bankschroef met gladde bekken.

BELANGRIJK: Zorg ervoor dat de staven op de plaats waar zij aan het componentlichaam zijn bevestigd, niet worden verbogen of beschadigd. Anders wordt het onderdeel beschadigd.



Stap 5

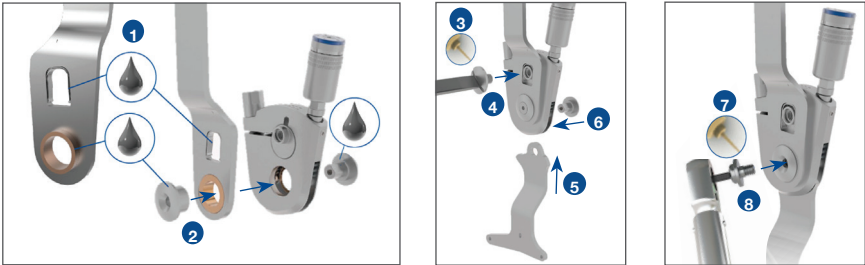
Maak de orthese met de gewenste fabricagetechniek. Verwijder het omhulsel en de afwerking om het klaar te maken voor montage.

Stap 6

Verwijder de bovenste staaf en de stijgbeugel uit de fabricagetool.

Stap 7

Hermonteer de Triple Action.



1. Smeer de nokclip, de lagerschouder van de mannelijke en vrouwelijke scharnierbussen en de buitenste schouder van het lager.
2. Oriënteer de bovenste stang correct om het lager in het componentlichaam en de nok door de nokclip te steken.
3. Breng draadborglijm aan op de nokschroef en draai deze vingerdicht in de nokbus.
4. Gebruik een grote gewone schroevendraaier om de nokschroef vast te draaien, zodat de nok in de nokclip in de bovenste stang wordt getrokken.
5. Oriënteer de beugel correct en steek hem in de gaffel.
6. Oriënteer en installeer de scharnierbus correct zodat hij door de beugel past.
7. Breng draadborglijm aan op de scharnierschroef en plaats deze.
8. Draai de scharnierschroef vast met 4 Nm.

Stap 8

Pas de orthese aan en stel hem af op de patiënt.

Stap 9

Volg de Triple Action-afstemprocedure hieronder:

Samenvatting Triple Action®-afstelprocedure

	OBSERVEER					AANPASSEN
	Voet	Enkel	Onderbeen	Knie	Patiënt	
Stap 1 <i>Bank</i>	N.v.t.	N.v.t.	N.v.t.	N.v.t.	N.v.t.	Uitlijning=0° PF ROM=0° DF ROM=0°
Stap 2 <i>Statisch</i>	Voet op de vloer	Uitgelijnd in zijn PROM	Enigszins schuin	Licht gebogen	Staat stabiel en comfortabel	Aanpassen Uitlijning
Stap 3 <i>Zwaai</i>	Tenen vrij in middenstand Hoek voet-vloer (FFA) ~25° bij IC	N.v.t.	N.v.t.	Volledig gestrekt bij eindzwaai	Wandelt met symmetrische tred	Aanpassen Uitlijning
Stap 4 <i>Vroege stand</i>	Behoudt teenvrijheid en hoek voet-vloer Geen voetslag	Enkelplan-tarflexen in 1e wip, maar niet voor eerste contact	N.v.t.	Buigt niet overmatig of snel bij de overgang van IC naar LR	Wandelt met stabiele knie in 1e wip	Afstellen PF ROM
Late stand	Hiel komt niet te vroeg of te laat omhoog	Enkeldorsi-flexen in 2e wip	Soepele scheenbeen-progressie	Buigt niet overmatig of strekt niet te ver uit	Wandelt met stabiele knie in 2e wip	Afstellen DF ROM

Voor meer informatie kunt u de QR Codes scannen ↓

Afstelprocedure



Productinformatie

