

TRIPLE ACTION®
Adult 2.0 Ankle Joint
(19mm Systems)

Guia de
**INÍCIO
RÁPIDO**

 **BECKER**



635 Executive Dr. | Troy MI, 48083
P 800-521-2192 | 248-588-7480
BeckerOrthopedic.com | f t in

Patente n.º 10.500.081
©2021 Becker Orthopedic Appliance Co.
Todos os direitos reservados.
Revisão 01/08/2021

EC REP

Acorn Regulatory Consultancy Services Limited
Knockmorris Cahir Co. Tipperary Ireland
Código postal: E21 R766
P P 012 4626 8456
F F 012 4626 8648



TRIPLE ACTION[™]

GUIA DE INÍCIO RÁPIDO

Etapa 1

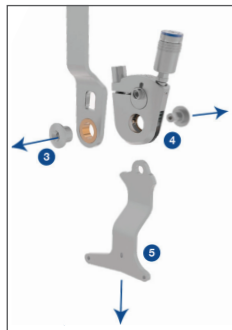
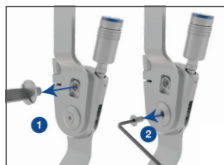
Corrija o molde, antes da confecção, para o ângulo desejado de alinhamento do tornozelo. Insira o Eixo de Alinhamento do Kit de Confeção do Triple Action no molde e preencha com gesso. Depois de seco, remova o Eixo de Alinhamento do molde e modifique.



Etapa 2

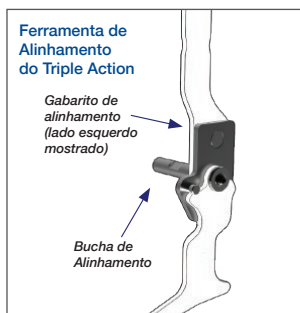
Desmonte o Triple Action.

1. Remova o parafuso da bucha de alinhamento usando uma chave de fenda grande normal.
2. Remova o parafuso da bucha do pivô usando a chave Torx T20.
3. Remova a bucha do pivô da barra superior e a barra superior.
4. Remova as buchas do pivô do corpo do componente.
5. Remova o estribo.



Etapa 3

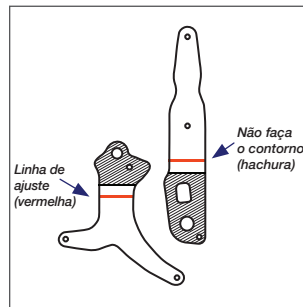
Monte a Ferramenta de Confeção usando o Gabarito de Alinhamento e as buchas do Kit de Confeção. O Gabarito de Alinhamento mantém a Barra Superior alinhada com o Estribo durante a confecção. Insira a Bucha de Alinhamento e a Ferramenta de Confeção no orifício do molde formado pela remoção do Eixo de Alinhamento.



Etapa 4

Faça o contorno da Barra Superior e do Estribo no molde anatômico. Segure a barra superior e o estribo pelas áreas sombreadas usando um torno liso.

IMPORTANTE: tome cuidado para não curvar ou danificar as barras nos locais em que elas se prendem ao corpo do componente. Se isso ocorrer, o componente será danificado.



Etapa 5

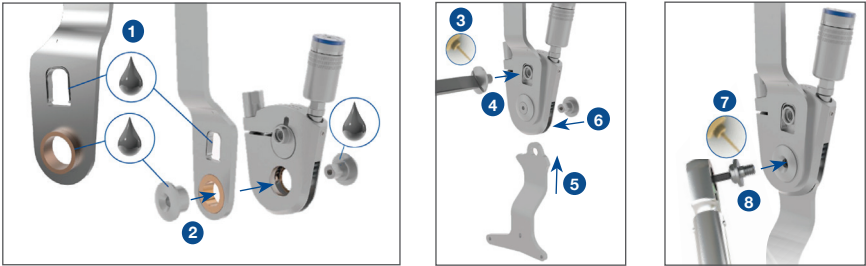
Confeccione a órtese usando a técnica de confecção desejada. Remova a casca e faça o acabamento para preparar para a montagem.

Etapa 6

Remova a barra superior e o estribo da ferramenta de confecção.

Etapa 7

Monte novamente o Triple Action.



1. Lubrifique o grampo do ressalto, a borda do mancal das buchas macho e fêmea do pivô e a borda externa do mancal.
2. Oriente corretamente a barra superior para inserir o mancal no corpo do componente e o ressalto através do grampo do ressalto.
3. Aplique adesivo trava rosca no parafuso do ressalto e aperte-o com a mão na bucha do ressalto.
4. Use uma chave de fenda grande normal para apertar o parafuso do ressalto, tracionando o ressalto para o interior do grampo na barra superior.
5. Oriente corretamente e insira o estribo na manilha.
6. Oriente corretamente e instale a bucha do pivô para que ela se encaixe através do estribo.
7. Aplique adesivo trava rosca no parafuso do pivô e instale.
8. Aperte o parafuso do pivô com torque de 4 Nm.

Etapa 8

Encaixe e ajuste a órtese no paciente.

Etapa 9

Siga o procedimento de regulagem do Triple Action a seguir:

Resumo do procedimento de regulagem do Triple Action®

	OBSERVAR					AJUSTAR
	Pé	Tornozelo	Canela	Joelho	Paciente	
Etapa 1 <i>Bancada</i>	N/A	N/A	N/A	N/A	N/A	Alinhamento = 0° Amplitude de movimento em flexão plantar (PF ROM) = 0° Amplitude de movimento em dorsiflexão (DF ROM) = 0°
Etapa 2 <i>Estático</i>	Pé no solo	Alinhado com sua amplitude de movimento passiva (ADMP)	Ligeiramente inclinada	Ligeiramente flexionado	Fica de pé com estabilidade e conforto	Ajustar Alinhamento
Etapa 3 <i>Balanço</i>	Os artelhos se afastam no apoio médio Ângulo pé-solo (FFA) ~25° no contato inicial (CI)	N/A	N/A	Estende-se por completo no balanço final	Caminha com marcha simétrica	Ajustar Alinhamento
Etapa 4 <i>Apoio inicial</i>	Mantém o afastamento dos artelhos e o FFA Sem marcha escarvante	O tornozelo se movimenta em flexão plantar no 1º rolamento, mas não antes do contato inicial	N/A	Não se flexiona excessivamente ou rapidamente em transição do CI para a resposta à carga (RC)	Caminha com joelho estável na 1ª oscilação	Regular PF ROM
Apoio terminal	O calcanhar não se ergue muito precocemente ou tardiamente	O tornozelo se movimenta em dorsiflexão no 2º rolamento	Progressão tibial suave	Não se flexiona nem se estende excessivamente	Caminha com joelho estável na 2ª oscilação	Regular DF ROM

Para obter mais informações, escaneie os **códigos QR** ↓

Procedimento de regulagem



Informações do produto

